

Жилищные траектории московских семей¹ в XX веке как объект вторичного анализа биографических интервью²

Елизавета Полухина*, Александра Горяйнова**

Аннотация. Эмпирические данные этой статьи включают материалы о 21-й семье (всего проведено 38 интервью). Данные собраны в 1992–1994 гг. в Москве, в рамках проекта «Век социальной мобильности в России» (рук. Д. Берто, 1992–1994 гг.). На основе анализа мы построили жилищные траектории семьи и разделили их на три типа: профессиональный переезд; образовательный переезд; нестабильная ситуация с жильем из-за военных действий.

Ключевые слова: жилищная мобильность, жилищные траектории, история семьи, Москва XX век, биографические интервью

Жилищная мобильность и траектории

Социальная мобильность в широком смысле — это перемещение индивидов и социальных объектов из одной социальной позиции в другую (Сорокин, 1992). Согласно концепции Джона Урри, совокупность перемещений лежит в основе социальной жизни. Американский социолог полагает, что именно «мобильности» должны быть предметом социологии, заменив традиционную категорию «общество». В связи с этим мобильность — это «реальные и потенциальные перемещения в их связи с социальными отношениями в пространстве и времени» (Урри, 2001). Пространственная или географическая мобильность, выступая в качестве наблюдаемого движения, включает несколько форм: миграция, жилищная мобильность, путешествие и будничная мобильность (Kaufmann, 2002). Т. е. эти перемещения происходят в пространственно-территориальной системе и различны по масштабам и длительности. Одним из малоизученных видов является *жилищная мобильность как смена индивидом/семьей жилищных условий, и как результат, — смена жилищного статуса*. Традиционно под типом жилья понимаются характеристики жилого помещения (например, отдельно стоящий дом, квартира

¹ Многие анализируемые семьи стали москвичами только во втором поколении (поколение родителей), так как их родители были рождены не в московском регионе.

² Статья написана в рамках проекта «Межпоколенная социальная мобильность от XX века к XXI — четыре генерации российской истории», поддержанного Российским научным фондом. Грант № 14–28–00217.

* Полухина Елизавета, доцент департамента социологии НИУ ВШЭ, доцент социологического факультета ГАУГН, со-руководитель научно-учебной группы «Стратегии смешивания методов в социальных исследованиях». epolukhina@hse.ru.

** Горяйнова Александра, студентка 1 курса магистратуры НИУ ВШЭ, участник научно-учебной группы «Стратегии смешивания методов в социальных исследованиях». aleksandra.goraianova@gmail.com.

в многоквартирном доме), его условия — комфортность, районность, комнатность, этажность и другие критерии.

Как отмечает социолог Анна Стрельникова, «...будучи мобильными, люди накапливают определенный опыт субъективных описаний для каждого пункта своих перемещений, причем этот опыт накладывается на личные и семейные биографические сюжеты и меняет их. Это приводит нас к описанию проекций жизненных траекторий на физическое пространство и влияния «вектора» мобильности на различные события жизни» (Стрельникова, 2014, с. 30). Поэтому в рамках данной статьи взгляд на жилищную мобильность будет представлен через историю семей в 3-х поколениях (прародители, родители, дети).

Исторический контекст: дефицит жилья, коммунальные квартиры и массовое строительство

В XX веке социальная жизнь горожан и облик столицы претерпели множество изменений. Анализируемый век — это один из самых насыщенных периодов: две войны, революция, смена политических и экономических режимов. Вследствие обозначенных перемен жилищный фонд Москвы в XX веке менялся стремительно: происходила «перестройка» от деревянных зданий до «каменных» жилых построек, от малоэтажных до многоэтажных, от необустроенных домов и бараков до «комфортных» квартир. Первым государственным документом, согласно которому происходило преобразование города, был Генеральный план реконструкции Москвы. Он был впервые утвержден в 1935 г. В дальнейшем этот план был разработан заново в 1952 (второй план) и далее в 1971 г. (третий план) (Ресин, Попков, 2013, с. 264–265).

Так, в 30-е годы меньшая часть семей занимала отдельные квартиры, подавляющее большинство — коммунальные (Семенова, 1996, с. 374). На смену обветшалому, малоэтажному, отчасти деревянному жилью 1920-х годов стало приходиться строительство благоустроенных зданий. Они больше соответствовали требованиям населения (Горлов, 2009). Квартиры в «сталинских» домах, построенные с начала 1930-х до конца 1950-х годов, были более благоустроенными, чем другие типы жилья, и были рассчитаны на отдельные семьи. «Сталинские» дома, задумкам руководства страны, должны были обрамлять главные улицы, демонстрируя роскошными фасадами величие нового строя. Обитателями «роскошных» домов стали преимущественно высокопоставленные чиновники и «культурный бомонд» столицы (Кулакова, 2006, с. 205).

Для Москвы 30–50-х годов прошлого века характерна политика «уплотнения» — заселение квартир, ранее принадлежащих одной семье, несколькими семьями, где каждой, обычно, предоставлялась одна комната (Семенова, 1996, с. 374). Так преимущественно и создавались коммунальные квартиры. В одном жилом доме могли проживать люди разных профессий и социальных групп. Однако, как отмечает в своей работе И. Кулакова, условия проживания для людей различных профессиональных статусов отличались: «...профессор и артист живут, преимущественно, в отдельных квартирах, рабочий — в коммунальных» (Кулакова, 2006, с. 208).

Массовое строительство пятиэтажных панельных домов («хрущевок»), начатое с середины XX века, обеспечило значительную часть жителей Москвы отдельными квартирами. В архитектуре жилых помещений преобладает «суровый стиль», со свойственными ему технологизмом и стандартизацией (Кулакова, 2006, с. 214).

С начала 60-х годов производится градостроительная реконструкция центральной части Москвы. Нормой стала отдельная квартира, а не коммунальная. Происходил так называемый переезд москвичей «из общественных ульев в личные гнезда»³. Многие мо-

³ Эта фраза стала символической для переездов того времени и была заимствована из фильма «Покровские ворота» (1982 г., реж. М. Казаков).



сквичи с нетерпением ожидали переезд из коммунальной квартиры, которая находилась в центре, в отдельную квартиру в отдаленном районе (Трущенко, 1995). Для них престиж центра был не главным критерием, в отличие от типа жилья. Так как отличительной чертой коммунальной квартиры, по сравнению с отдельной, является сосуществование семей в рамках одного жилищного пространства и специфический «коммунальный» социальный порядок, то многие стремились скорее переехать и жить автономно (Утехин, 2004). Соответственно, доля жителей центра Москвы сократилась, так как люди освободили коммунальные квартиры. С 1960 до 1988 г. количество жилых помещений центрального района сократилось почти на половину благодаря превращению жилищного фонда в административные здания (Маниловский, Шевелкин, 1988).

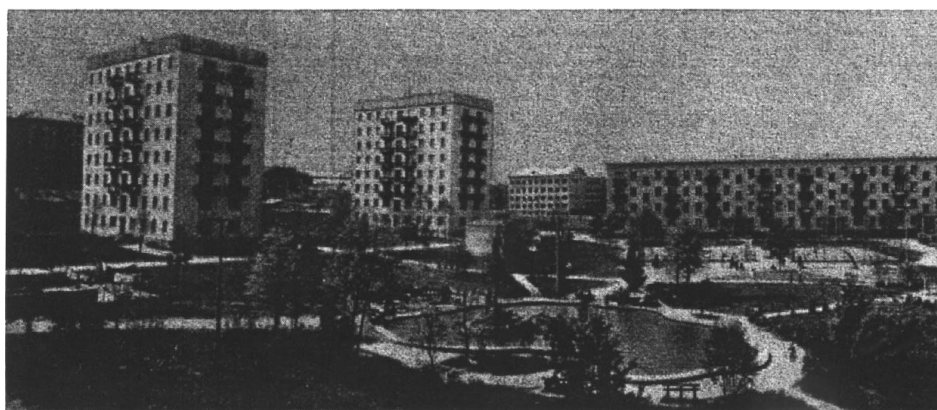


Рис. 1. Микрорайон Новые Черемушки. 1956–1957 гг. Панорама застройки 9-го экспериментального микрорайона⁴, вместившего дома 14-ти типов с разными типами жилых секций и планов квартир.

К 1970 г. количество проживающих в коммунальных квартирах сократилось (Шульга, 1988). В 1960–1975 гг. дома начали «расти вверх» и к 1975 г. достигали 16-ти этажей (панельные, панельно-блочные, каркасно-блочные). В соответствии с новыми нормативами были незначительно увеличены размеры комнат, кухонь, прихожих, чуть приподняты потолки (Кулакова, 2006, с. 217–223). По количеству комнат распределение жилого фонда было следующим: 2,6% — общежития и коридорная система, 97,4% — квартиры, из них: 18,5% — однокомнатные, 46,8 — двухкомнатные, 24,9 — трехкомнатные, 4,2% — четырехкомнатные, 2,9% — пятикомнатные и более (Ресин, Попков, 2013, с. 269). Преобладание двухкомнатных квартир сохранится до конца 80-х годов, что «...продолжало провоцировать искусственное деление больших семей» (Ресин, Попков, 2013, с. 269). Обеспеченность жилой площадью на одного жителя составляет 15,9 кв м общей и 10,5 кв м жилой площади. В 1986 г. было построено 22-х этажных домов 15,4%, 16–17-ти этажных 52,6%, 12–14-ти этажных 29%, 9-ти этажных 1,3%, до 9-ти этажей — 1,5%. Тенденции к увеличению доли многоэтажных (16–22 этажей) домов в общем объеме жилищного строительства сохранялась (Ресин, Попков, 2013, с. 269). По мнению части градостроителей, квартирный состав жилищного фонда не соответствовал семейной структуре: не доставало одно-, трех- и четырехкомнатных квартир. В относительно комфортных условиях, где число комнат равно числу членов семьи, проживало менее 25% семей (Ресин, Попков, 2013, с. 268).

⁴ 9-й экспериментальный микрорайон находился между улицами Дмитрия Ульянова, Гримау, Шверника и Проспектом 60-летия Октября. См.: Кулакова И.П. История московского жилья. М.: ОГИ, 2006. С. 216.

Способы обеспечения жильем в советское время были различными. Часть жилья распределялась среди тех, кто работал на предприятии или в организации (Горлов, 2009). Часть жилья «раздавалась» в рамках распределительной экономики советского типа бесплатно семьям, стоящим в очереди, при условии, что на одного члена семьи приходится меньше существующего стандарта в квадратных метрах. Определенная доля квартир покупалась москвичами при помощи жилищно-строительных кооперативов. В первую очередь жилплощадью обеспечивали сотрудников, имеющих большой трудовой стаж, семьи с детьми или высококвалифицированных работников (Горлов, 2009).

Специфика данных и их анализ

Статья написана на основе архивных данных, собранных в период 1992–1994 гг. в рамках проекта «Век социальной мобильности в России» (рук. Д. Берто, 1992–1994 гг.). Анализируемую базу составили 38 полуструктурированных биографических интервью, проведенных с несколькими членами 21-й семьи (см. приложение 1).

Биографический подход предполагает возможность оценки жизненных событий, происходящих в определенном историческом контексте с позиции людей, которые прожили эту жизнь (Мещеркина, Семенова, 1994). Этот подход позволяет получить информацию о главных жизненных событиях информанта, при этом его ключевой функцией выступает воспроизводство «непрерывности жизненного пути» (Рождественская, 2012, с. 19). Чтобы проследить межпоколенные траектории индивидов, изучить их интерсубъективный опыт переживания совершаемых перемещений, исследователи обратились к «историям семьи» (Ткач, 2007, с. 266). Этот подход позволяет отследить значение семьи, ее характеристик при трансмиссии различных статусов и профессиональных установок (Ткач, 2007, с. 273).

В основе анализа текстов интервью лежал процесс открытого и осевого кодирования (Страусс, Корбин, 2001). Посредством кодирования, мы, как исследователи, выясняем, какие смыслы индивиды приписывают своим перемещениям, действиям и социальному контексту, в котором они живут. В данном случае кодировались характеристики переезда, типы жилья, контекст переезда (причины, обстоятельства), механизм получения нового места жительства, значения, которые индивиды приписывают этим событиям.

Межпоколенные жилищные траектории: попытка визуализации данных

Проанализированы интервью с представителями трех поколений: прародители (1) от 1898 до 1917 года рождения, родители (2) от 1929 (один человек 1922) до 1953 года рождения, дети (1), рожденные с 1966 до 1970 г. Здесь мы опираемся на традиционно-генеалогический внутрисемейный подход к поколениям (Семенова, 2005), где поколенческие группы выделяются на основе их ролевых позиций в процессе семейной динамики (деды-отцы-внуки).

Для каждой семьи были построены жилищные траектории. В отличие от Анастасии Пойловой, которая изучала индивидуальные траектории предпринимателей и визуализировала и с помощью «биографического дерева» (Poylova, 2015, p. 64), мы предпринимаем попытку показать семейные траектории — типичные пути жилищных переездов, которым следовали семьи наших информантов в трех поколениях.

На основе 21-й траектории и были выделены 3 типа траекторий. Мы исходим из допущения, что основанием для выделения в отдельный «тип» являются траектории, которые свойственны нескольким анализируемым семьям. В свою очередь «уникальные» перемещения, не характерные для других семей, в данных схемах не представлены. То



есть при выделении актов мобильности (переездов) происходило редуцирование до наиболее «типичных» случаев, характерных для нескольких анализируемых семей.

Траектории представлены с помощью схем жилищной мобильности в межпоколенческой перспективе, где каждый акт мобильности — смена типа жилья членами семьи. В результате обозначены различные типы жилища, которые сменяются тремя поколениями информантов. Кроме того, указаны акты мобильности и «поводы» (личные мотивы), и «внешние» обстоятельства, спровоцировавшие перемещения. Показаны переезды старшего (1), среднего (2) и младшего (3) поколений с помощью иллюстрирующих «стрелок». Обозначены профессиональные статусы информантов, для которых актуальны разные механизмы распределения жилья.

Образовательный переезд

Рассмотрим группу случаев, где информанты в поколении прародителей (1) решают получить образование по окончании школы. Их перемещения опосредуются личным выбором (см. рис. 2). Условно мы можем назвать эту группу — совершившие «образовательный переезд» — переселение в общежитие, от которого происходят последующие перемещения.

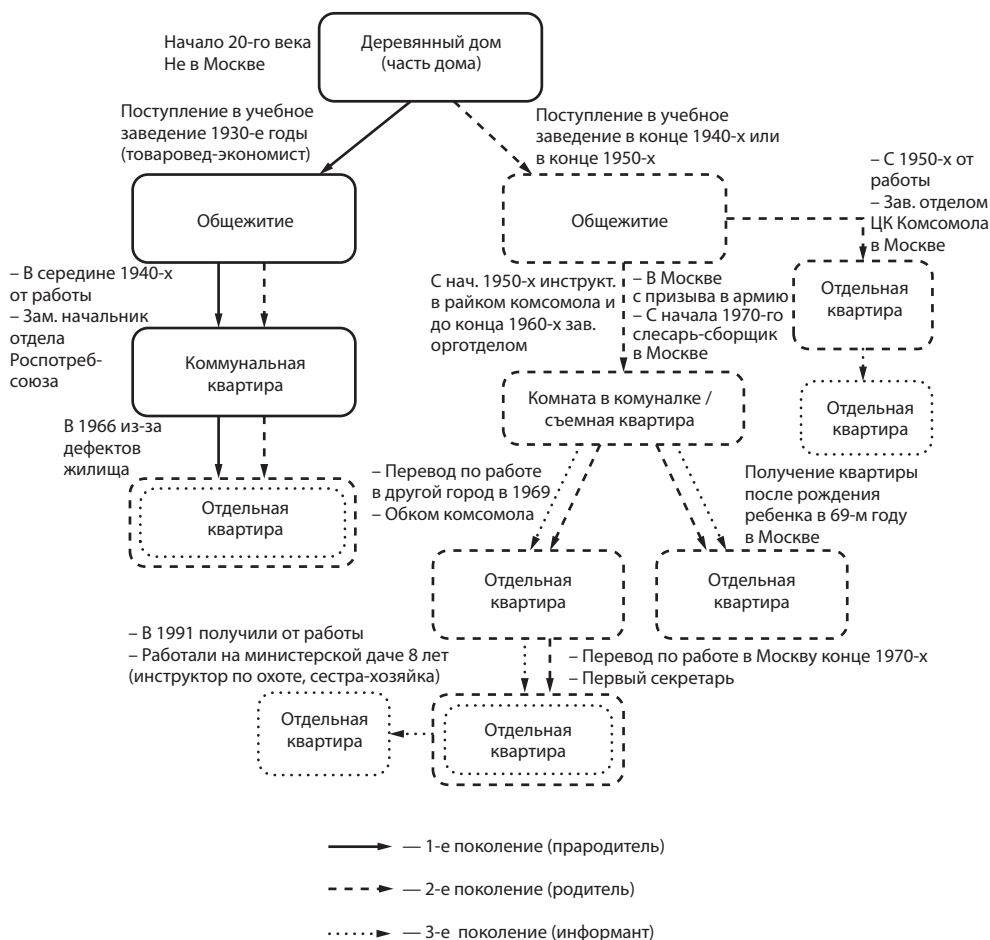


Рис. 2. Образовательный переезд: траектории жилищной мобильности москвичей в XX веке

Точкой отсчета выступает такой тип жилья, как деревянный дом, расположенный в городском пригороде или деревне, где живет старшее поколение (1) с начала XX века. Далее возможны два варианта переезда. В первом случае в общежитие переезжает старшее поколение (1) в 1930-х гг., а во втором — среднее (2), которое начинает обучение в учебном заведении в конце 1940-х — начале 1950-х гг. Однако если информант из поколения родителей (2) занимал «высокую» должность, например, зав. отделом ЦК комсомола, то он оперативно получал от работы отдельную квартиру.

В семьях, где поколение прародителей (1) переселялось в общежитие, отдельные квартиры были получены вследствие неблагоприятных жилищных условий, ветхости жилья. При этом профессиональный статус индивида особо не учитывался. В результате, вне зависимости от имеющейся у индивида должности (информанты занимали как руководящие должности, так и должности служащих), семьи получали отдельное жилье взамен ветхого.

После проживания в общежитии и получения образования, с учетом различных причин переезда (рождение ребенка, ветхость жилья, устройство на работу, должностное повышение), были возможны несколько траекторий: получение отдельной квартиры; получение комнаты в коммунальной квартире, а затем отдельной квартиры; получение комнаты в коммунальной квартире; получение отдельной квартиры в другом городе (по работе), а затем получение отдельной квартиры в Москве.

Профессиональный переезд

Следующий тип переезда, связанный с перемещением в Москву по работе, мы условно назовем **«профессиональный переезд»**. Этот переезд как жилищная стратегия берет начало в 1930-х годах, когда происходит перемещение из другого города/области в Москву или Московскую область в результате перевода по работе (см. рисунок 3).

На данном этапе «переехавшие» занимали должность служащих (начальник цеха, врач-хирург, начальник бюро). При переезде в Москву информанты, принадлежащие к поколению прародителей (или уже с поколением родителей), с середины 1930-х заселялись в коммунальные квартиры из деревянного дома или отдельной квартиры. У них не было возможности жить в Москве или Московской области в таком же типе жилья, так как отдельную квартиру никто не предоставлял сразу. При этом, в отличие от тех, кто совершает «образовательный» переезд, они минуют класс общежитий.

На следующем этапе у «переехавших по работе» была общая траектория — переезд в отдельную квартиру. Показательно, что практически все информанты имеют равный профессиональный статус — занимают должности служащих, однако механизмы получения своей квартиры у них были различны. Некоторые многопоколенные семьи (живущие с 2-мя старшими поколениями) получали отдельное жилье от предприятия, изначально эта была однокомнатная квартира. Другие семьи совершали более подходящий для них обмен/размен. Значительная часть информантов среднего поколения получала отдельную квартиру из-за рождения ребенка. Примечательно, что поколение детей в семьях, совершивших «профессиональный переезд», к середине 90-х годов живет в более комфортных жилищных условиях (больше комнат и метров жилплощади), чем молодое поколение в семьях, совершивших «образовательный переезд».

Один из информантов, приближенный к партийной деятельности, занимавший должность инструктора в райкоме комсомола, получил отдельную квартиру в связи с повышением (стал занимать должность зам. председателя в ЦК Комсомола). В основном их заселяли в «партийные» дома. Так, один из информантов описывает переезд в Москву:

«Нам сразу дали квартиру, когда мы сюда переехали. Это тоже можно считать льготой. Дом этот был ЦК ВЛКСМ. Все эти люди, которые сюда заселились, они приехали работать в ЦК ВЛКСМ. Из нашего дома москвичей — если наберется семьи 2–3, то это

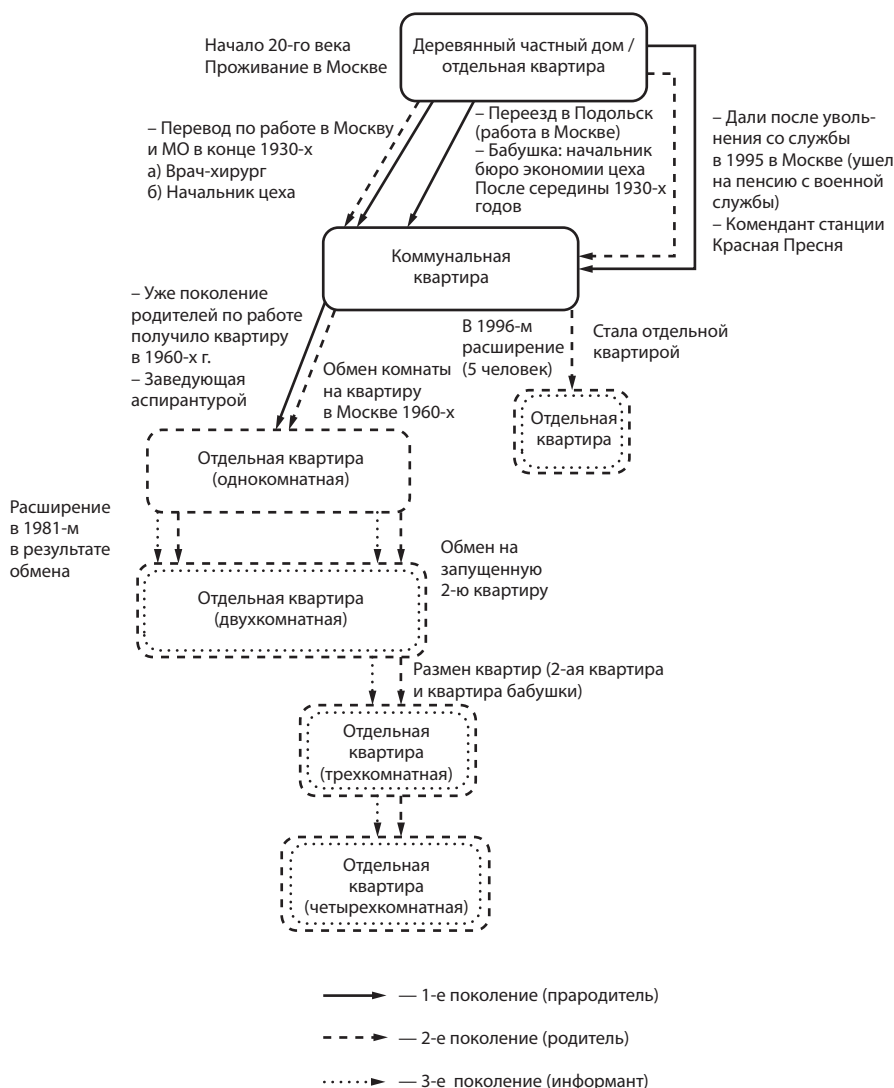


Рис. 3. Профессиональный переезд: траектории жилищной мобильности москвичей в XX веке

уже хорошо. Все приехали работать в ЦК Комсомола, либо мелкие сошки ЦК партии. Там инструктора всякие» (жен., 1932 г. р).

Таким образом, миновав проживание в общежитии, но приобретя опыт жизни в коммунальной квартире, совершившие профессиональный переезд, в дальнейшем стремительно улучшали свои жилищные условия, увеличивая размеры жилой площади и комнатность. Информанты этой группы традиционно переселялись из собственной однокомнатной в многокомнатные квартиры.

Вынужденная жилищная мобильность в военное время

Рассмотрим траектории мобильности, в которых первые перемещения индивидов связаны с военным режимом. Это был вынужденный переезд. Он обычно связан с вынужденной эвакуацией из населенного пункта вследствие ведения военных действий (см. рис. 4).

Некоторые информанты, принадлежащие старшему поколению (1) (одни или вместе с поколением родителей), перед тем, как начать жить в отдельной квартире, обитали в «неблагоустроенном» жилье (землянки, прихожая квартиры, арендованная комната). Однако после перемещения в отдельную квартиру информанты «переезжали» согласно двум траекториям, опосредованным историческим контекстом. Первая траектория связана с тем, что часть информантов из поколения прародителей (1), после революционных событий 1917 г., не могла вернуть свою собственную квартиру. Они вынужденно на время покидали Москву после переворота. В их квартиры заселяли сотрудников советских органов, например, Всероссийской чрезвычайной комиссии (ВЧК). А вторая траектория связана со Второй мировой войной, она характеризуется превращением квартиры информантов в ведомственное жилье. Так, после ремонта в послевоенное время, в конце 40-х годов, государство лишило одного из информантов квартиры в центре

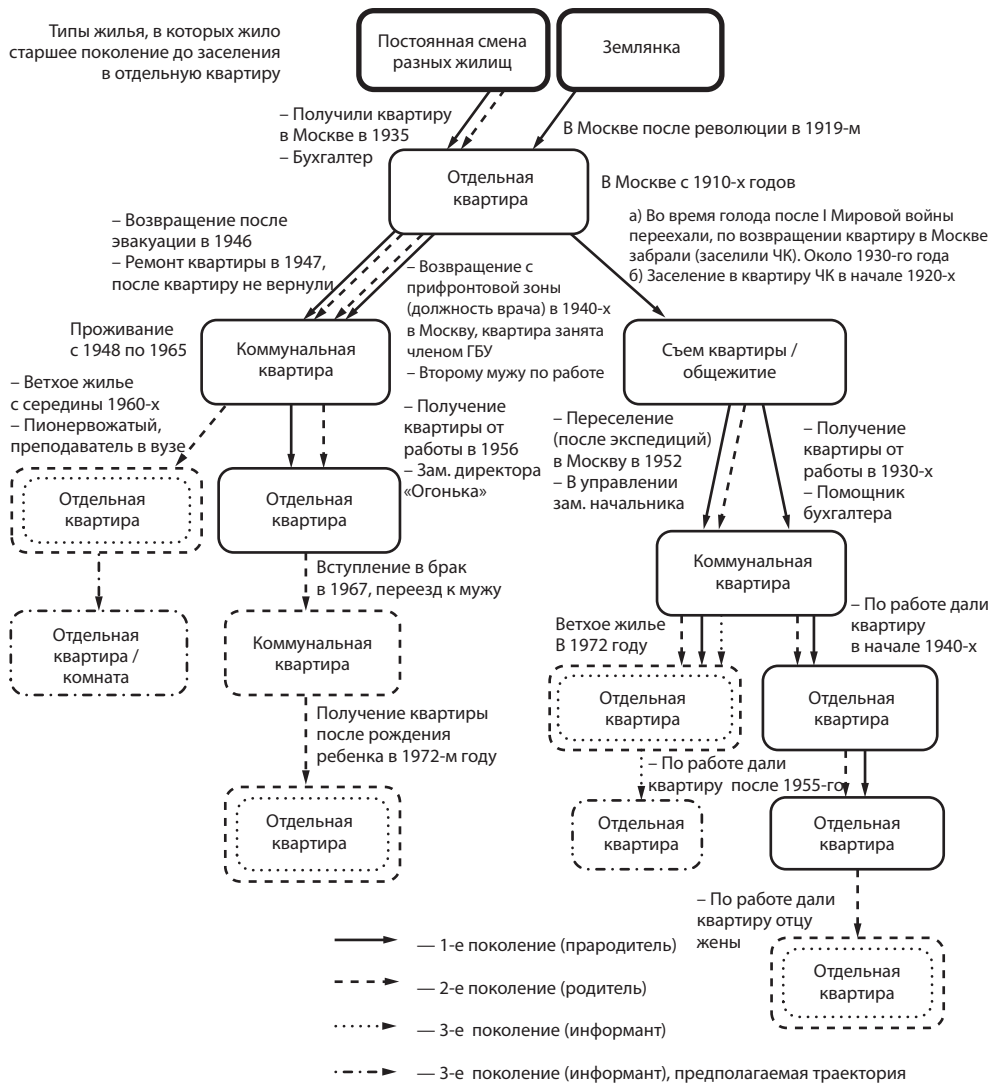


Рис. 4. Траектории «военной» жилищной мобильности москвичей в XX веке



(по профессии рабочая, вышивальщица). Другой информант описывает случай проживания в его квартире представителя государственного бюджетного учреждения (ГБУ).

Далее «выселенным» вследствие революционных или военных действий (эвакуация в годы ВОВ) предлагали довольно стесненные условия проживания: они переезжали в коммунальную квартиру/общежитие, либо арендовали жилье. Они получали комнаты в коммунальных квартирах по очереди на предприятии или от государства. Так, те, кто сначала снимали квартиру, далее получали место в коммунальной квартире. Переезд из коммунальной квартиры в отдельную происходит по причине ветхости жилья или из-за предоставления жилья по месту работы. Встречались и такие информанты, которые после переезда в отдельную квартиру перемещались обратно в коммунальную квартиру к супругу после вступления в брак. Однако в дальнейшем, после рождения ребенка, семье предоставляли отдельную квартиру.

Из-за военно-политического режима, существовавшего в советской России в первые послереволюционные годы, группа вынужденно покинувших свой дом стала наиболее мобильной группой среди остальных, рассмотренных в данной статье. Механизмы получения жилья этой группы сильно варьировались: от получения квартиры от работодателя до ветхости жилья. Группа характеризуется частой сменой жилья, его неблагоустроенностью, нестабильными механизмами получения. При этом поколение детей этой группы зачастую живет с родителями и субъективно испытывает потребность в отдельном жилье.

«У меня сейчас огромный протест. Сейчас мы собрались покупать дачу. Я говорю, что не надо никакой дачи — давайте вторую квартиру. А то у меня собственного угла в доме практически нет... Ты, говорят, хочешь — действуй сама» (жен., 1967 г. р.).

Можно предположить, что семьи, характеризующиеся вынужденной жилищной мобильностью, обладают меньшей жилплощадью и комнатностью, поэтому у молодых информантов появляется сильная необходимость в отдельном жилье.

Заключение

В целом вторичный анализ архивов биографических интервью дал возможность: а) изучить фактические семейные перемещения, акты смены жилья; б) сделать классификацию жилищных траекторий; в) выделить различия среди трех анализируемых поколений; и д) понять восприятие индивидами своих траекторий, их интерпретацию перемещений.

В рамках межпоколенной перспективы жилищных перемещений траектория мобильности на начальном этапе, в 1920–30-е годы, в большей степени определялась профессиональным статусом работающего члена семьи. Лифты социальной мобильности «работали» на тех, кто переехал в Москву по работе. Москва нуждалась в новых кадрах и им, следовательно, предоставлялись более комфортные условия проживания. Одновременно с этим жилищная политика работала в интересах граждан, связанных с партийной деятельностью. Так, социолог Мария Бурлуцкая заключает, что в советский период в жилищной политике распределительного типа важную роль играл профессиональный статус индивида, а также принадлежность к партийным структурам (Бурлуцкая, 2000).

Что касается «образовательного переезда», то такое перемещение характеризуется первоначальным ухудшением жилищных условий, однако трудоустройство и рост профессионального статуса приводили к улучшению типа жилья, его комфортности.

Наиболее «неблагополучными» в жилищных перемещениях являются семьи, чьи переезды опосредуются политическими условиями послереволюционного времени. Эти семьи были лишены жилья, и советский режим не был к ним благосклонен. На протяжении трех поколений эта группа характеризуется частой сменой «неблагополучного» жилья и нестабильными механизмами его получения.

Информанты, принадлежащие поколению прародителей (3), массово перемещаются из деревянных домов в коммунальные квартиры. Это поколение (3) являются более мобильными с точки зрения частоты переездов (деревянный дом — общежитие — коммунальная квартира — отдельная квартира). Поколение родителей (2) обладает множеством способов получения и распределения жилья (обмен, очередь на предприятии, вступление в брак, рождение ребенка) и традиционно перемещались из коммунальных квартир в отдельные.

Маломобильность молодого поколения (1) объясняется переходным периодом 1990-х годов, когда прежние правила жизни не работали, а новые только формировались. Поэтому молодежь продолжает жить вместе с родителями. Так, с введением рыночных реформ количество квартир, которое получало население, существенно уменьшилось, что привело к снижению темпов жилищной мобильности (Кротов, Буравой, Лыткина, 2003, с. 7).

Что известно о жилищных траекториях современности?

Стабильно сохраняется дифференциация жилищных условий и возможностей. По результатам анализа статистических данных и опросов было выяснено, что «...наиболее депривированы домохозяйства с детьми в возрасте до 18 лет. Проблема жилья стоит перед многопоколенными семьями, когда взрослые дети проживают в домохозяйстве родителей. Лучше всего обеспечены жильем граждане в начале и в конце жизненного пути, живущие либо одиноко, либо с супругом...» (Бурдяк, 2015, с. 288). Т. е. наиболее обеспечены жильем дети и люди пожилого возраста (пенсионеры).

Погружаясь в международный контекст переездов, отметим, что американский исследователь Ричард Флорида (Флорида, 2014, с. 214–215) выделяет три наиболее типичных переезда для современной Америки:

- **молодые профессионалы** (студенты, выпускники) переезжают в поисках лучшего места для развития карьеры;
- **семьи с детьми** ищут комфортные места, позволяющие совмещать родительство и работу;
- **обитатели пустого гнезда** (пенсионеры), совершают переезд в поисках мест для интересной и спокойной старости.

Первые два типа переездов, с участием молодых профессионалов и семей с детьми, с большой вероятностью актуальны для современной России и скорее характеризуют представителей среднего класса. В целом похожие типы (образовательный переезд, профессиональный переезд) были выделены нами на основе анализа историй семей москвичей в XX веке, что и составило содержательную основу данной статьи. Перспективна для изучения группа российских пенсионеров, которые в отличие от американских пожилых людей, скорее являются малоресурсной группой, ограниченной в передвижениях. Традиционным местом для пенсионеров становятся различные загородные локации — дачи, загородные дома, села (Полухина, 2014) В целом представляется перспективным анализ практик переездов, их значений и выделение межпоколенных жилищных траекторий, актуальных для современной России.



Список проинтервьюированных семей и информантов

№ семьи	Член семьи, пол	Год рождения	Род деятельности
1	Родитель, жен.	1932	Секретарь партбюро школы
	Информант, жен.	1968	Учитель
2	Родитель, жен.	1931	Преподаватель в университете
	Информант, жен.	1967	Должность рабочего по уходу за лошадьми
3	Прародитель, жен.	1915	Зам. начальника геологического отдела
	Информант, муж.	1970	Тренер на ипподроме
4	Информант, муж.	1968	Частное предпринимательство
5	Родитель, жен.	1940	Начальник сектора
	Информант, жен.	1967	Инженер-проектировщик
6	Прародитель, жен.		Экономист на заводе
	Информант, жен.	1968	Обучение в институте
7	Родитель, жен.	1943	Электроразионист
8	Прародитель, муж.	1917	Зам. начальника отдела
9	Информант, жен.	1968	Зам. директора по учебно-воспитательной работе
10	Информант, жен.	1972	Работа в Гербалайф
	Информант, муж.	1970	Экономист по валютному контролю
11	Родитель, муж.	1934	Художник (своя мастерская)
	Родитель, (ж)	1934	Инженер-конструктор
12	Прародитель, (ж)	1909	Бухгалтер
	Родитель, муж.	1938	Инженер
	Родитель, жен.	1940	Инженер
13	Родитель, муж.	1944	Заведующий лабораторией в НИИ
	Родитель, жен.	1943	Преподаватель в медучилище
14	Родитель, жен.	1922	1-й секретарь райкома комсомола
15	Родитель, жен.	1929	Работа в ателье
	Информант, муж.	1953	Занимается коммерцией
16	Прародитель, жен.	1914	Резальщица бумаги на заводе
	Информант, жен.	1967	Работала редактором в издательстве
17	Родитель, жен.	1938	Продавец в книжном магазине
	Родитель, муж.	1934	Работа на заводе
	Информант, жен.	1966	Воспитатель
18	Родитель, жен.	1943	
19	Родитель, жен.	1947	Бухгалтер

№ семьи	Член семьи, пол	Год рождения	Род деятельности
	Информант, муж.	1968	Инженер путей сообщения
20	Родитель, муж.	1932	Заместитель заведующего отдела корреспондентской сети
	Родитель, жен.	1934	
21	Родитель, муж.	–	Милиционер
	Информант, жен.	1968	Секретарь-референт в банке

Литература

Бурдяк А. Я. Обеспеченность жильем в постсоветской России: неравенство и проблема поколений // Журнал исследований социальной политики. 2015. Т. 13. № 2. С. 273–288.

Бурлуцкая М. Г. Межпоколенная мобильность в современной России: новые возможности или новые препятствия? // Проблемы, успехи и трудности переходной экономики (Опыт России и Беларуси). М.: МОНФ, 2000. С. 309–316.

Вся Москва на 1923 год. М.: Изд-во М.К.Х., 1923. С. 7–8. (цит. по: Трущенко О. Е. Престиж центра. Городская социальная сегрегация в Москве. М.: Socio-Logos, 1995.

Горлов Н. В. Жилищное строительство в СССР — достижение советского народа исторического масштаба // Марксизм и современность. 2009. № 1.

Кротов П., Буравой М., Лыткина Т. С. Жилищная стратификация города: рыночная эволюция советской модели. Сыктывкар: Коми научный центр УрО РАН, 2003.

Кулакова И. П. История московского жилья. М.: ОГИ, 2006.

Маниловский Р. Г., Шевелкин Н. П. Прогресс-95. Комплексная территориально-отраслевая программа интенсификации социально-экономического развития Москвы. М.: Московский рабочий, 1988.

Мещеркина Е. Ю., Семенова В. В. Биографический метод в социологии: история, методология и практика. М.: ИС РАН, 1994.

Население СССР: по данным Всесоюзной переписи населения 1989 г. / Госкомстат СССР. М.: Финансы и статистика, 1990.

Полухина Е. В. Особенности социального порядка в постсоветском дачном пространстве: труд, поколения и гендер // Лабиринт. Журнал социально-гуманитарных исследований. 2014. Т. 3. С. 22–31.

Ресин В. И., Попков Ю. С. Развитие больших городов в условиях переходной экономики (системный подход). 2-е изд. М.: ЛИБРОКОМ, 2013.

Рождественская Е. Ю. Биографический метод в социологии // М.: Высшая Школа Экономики, 2012.

Семенова В. Равенство в нищете: символическое значение «коммуналок» в 30–50-е годы. Судьбы людей: Россия XX век. Биографии семей как объект социологического исследования. М., 1996. С. 373–390.

Семенова В. В. Современные концепции и эмпирические подходы к понятию «поколение» в социологии // Отцы и дети: поколенческий анализ современной России / Сост. Ю. Левада, Т. Шанин М.: Новое литературное обозрение. 2005.

Сорокин П. Человек, цивилизация, общество. М., 1992.

Страусс А., Корбин Д. Основы качественного исследования: обоснованная теория, процедуры и техники / Пер. с англ. и послесловие Т. С. Васильевой // М.: Эдиториал УРСС, 2001.

Стрельникова А. В. Перемещения в пространственных координатах: больше, чем географическая мобильность // ИНТЕРакция. ИНТЕРвью. ИНТЕРпретация. 2014. № 8. С. 30–36.



Ткач О. Изучение семьи как стратегия социологического исследования // Российский гендерный порядок: социологический подход: Коллективная монография / Под ред. Е. Здравомысловой, А. Темкиной. СПб.: Изд-во Европейского ун-та в СПб, 2007.

Трущенко О. Е. Престиж центра. Городская социальная сегрегация в Москве. М.: Socio-Logos, 1995. С. 88–89.

Урри Дж. Социология за пределами обществ. Мобильности двадцать первого столетия // Социологическое обозрение. 2001. Т. 1. № 1.

Утехин И. Очерки коммунального быта. М.: ОГИ, 2004.

Флорида Р. Кто твой город? Креативная экономика и выбор места жительства/ Пер. с англ. М.: Strelka Press, 2014.

Шульга В. А. Вопросы реализации планов комплексного экономического и социального развития крупного города (на примере Москвы) // Вопросы географии. Сб. 131. Московский столичный регион. М.: Мысль, 1988.

Kaufmann V. Re-thinking Mobility // Contemporary Sociology. 2002. P. 40–42.

Poylova A. The role of the entrepreneur's family in choosing a career path // ИНТЕРакция. ИНТЕРвью. ИНТЕРпретация. 2015. № 9. С. 59–69.